

保護者の方へ

子育ての困りごと、 ありませんか？

うちの子って…



友達や周りの大人と

- 一方的に話すことが多い
- あまり人と関わらず、一人遊びが多い

運動や学習面で

- 言葉が遅い
- 授業中に教室から飛び出してしまう
- 文字を書くことや読むことが難しい



日常生活で

- 落ち着きがない、集中力がない
- 破ろうとしているわけではないのにルールや約束事が守れない
- 支度や片付けが苦手
- 人混み、大きな音、光などの刺激が苦手
- 急な予定変更があると、パニックになる



一人で悩まないでください。

お子さんのこのような行動や状況は、育て方のせいではありません。お子さんのせいでもありません。
この冊子では、子育てをみんなですべて支えあうための、ご家庭での工夫や相談機関等のサポートについてご紹介します。

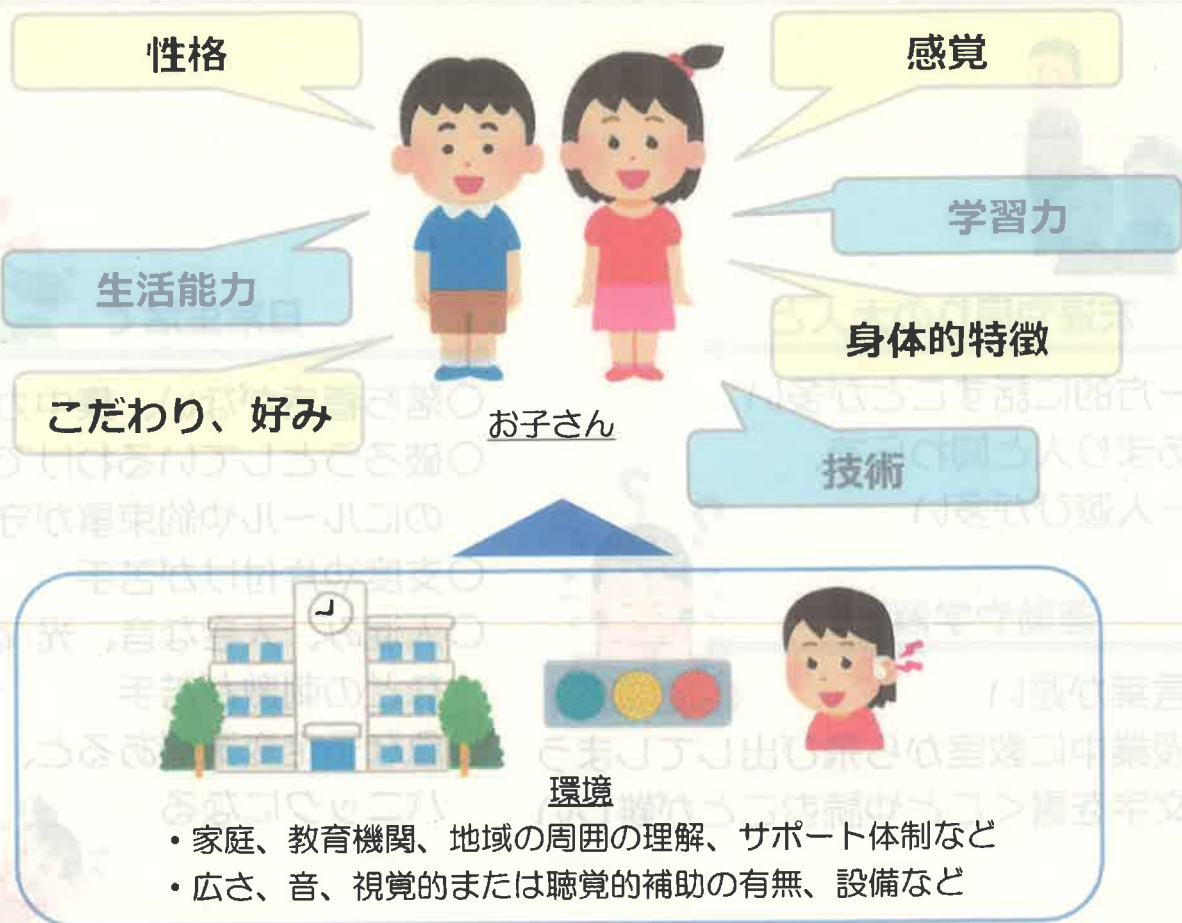
教育と福祉のハンドブック

令和6年度 天草市

それぞれのお子さんに合った 接し方やサポートをすることが大切です。

前ページの行動や状況は、お子さんがわざとやっているのではなく、何かに困っているからなのかもしれません。

成長のスピードや、成長の仕方は一人一人異なります。それぞれのお子さんの特徴を踏まえ、その子に合った接し方をしたり、環境を整えてあげることで、お子さんの困りごとを減らすことができます。



ご家庭のみでなく、様々な相談機関から情報を得ることで、その子に合った接し方やサポートを見つけていきましょう。

ご家庭でできる
工夫について



P. 3

相談先
について



P. 22



どうしたらよい？

ご家庭で工夫できる接し方

ポジティブな関わり方をしましょう。

- できなかったことを叱るのではなく、できたことを褒めましょう。
- 「それはダメ」と否定するのではなく、どうすると良いかを伝えましょう。

伝え方を工夫しましょう。

(例)

- 短い文章で、具体的に伝えましょう。
- 写真や絵などで示しながら伝えましょう。
- 1日の活動の流れや、予定の変更などについて事前に伝え、見通しを持てるようにしましょう。



ご家庭で工夫できる環境の整え

困っているお子さんの中には、感じ方（感覚）に特徴がある方が多くいます。お子さんが苦手なものと上手に向き合えるよう、安心できる環境をつくってあげましょう。

感覚の過敏さ

(例)

- 特定の音を過度に嫌がる
→音が聞こえすぎたり、特定の音が痛く聞こえていたりする場合があります。イヤーマフを活用しましょう。
- 乗り物の中のおいや食べ物のおいを嫌がる
→マスクをしましょう。
- 服を着ることを嫌がる
→タグや生地が痛いと感じる可能性があります。タグを切ったり、好きな生地を探して心地よく着られる服を何枚か用意しましょう。
- 冷たい水やシャワーを嫌がる
→水を痛いと感じているかもしれません。濡れタオルを活用しましょう。



様々な制度やサービスがあります。

子育てや就学等に関して、お子さんや保護者の方を支援する様々な制度やサービスがあります。

就学（天草市）

お子さん一人一人に合った学びや支援を提供できるよう、様々な学びの場があります。お子さんや保護者の方の意見、専門家の意見、学校や地域の状況等を踏まえ、就学先を決定します。就学した後でも、お子さんの状況等により柔軟に転級・転学することは可能です。

通常の学級

通常の学級においても、配慮を要する児童生徒のために、授業方法や教材を工夫して、わかりやすい授業を行っています。

通常の学級 + 通級による指導を行う教室

※本市では在籍校でのみ受けることができます。

普段は、在籍している通常の学級において授業を受け、学習上または生活上の困難など特性に応じて、別の場で特別の指導を行います。（小・中・一部高）

特別支援学級

障がいの種別ごとに置かれる少人数の学級です。障がいのある児童生徒一人一人に応じた教育を行っています。

（小・中）

※学校における障がいのある児童生徒と障がいのない児童生徒の交流及び共同学習の機会の設置を推進しています。

特別支援学校

障がいの程度が比較的重い児童生徒を対象とし、障がいによる学習上または生活上の困難を克服し、自立を図るための教育を行います。



児童発達支援

集団療育及び個別療育を行う必要があると認められる未就学児を対象に、日常生活の基本的な動作の指導等の必要な支援を行います。

放課後等デイサービス

療育を行う必要があると認められる就学児に対し、放課後や休校日に生活能力向上のための必要な訓練、社会との交流促進などの支援を行います。

保育所等訪問支援

保育所や学校等を訪問し、他の児童との集団生活への適応のための専門的な支援（本人への支援や支援者への助言）を行います。

保護者支援（ペアレントプログラム等）

保護者同士の交流やお子さんの行動を理解するためのプログラム等があります。

子育ての困りごとやお子さんのご全般（児童発達支援センター）

日常生活についての相談支援のほか、必要な支援を提供するため、関係機関と調整を図ります。

天草市の就学支援

スタッフ

学校や地域に、お子さんの就学を応援するスタッフがいます。



特別支援教育コーディネーター



保護者の方からの相談を受けたり、関係機関との連絡・調整を担います。

お子さんの就学に関して相談（教育相談）を希望する場合は、まず各園・各学校の特別支援教育コーディネーターにご相談ください。（幼・保・小・中・高）



教育相談員



学校教育・保育に関する心理、言語聴覚等の専門家として、カウンセリングや関係機関の連携・調整等を行います。（幼・保・小・中）
教育相談のお申し込みは、P.8へ。

スクールカウンセラー・ スクールソーシャルワーカー



学校教育に関する心理、福祉の専門家として、カウンセリングや関係機関の連携・調整等を行います。
※園や学校を通じて県に申込みが必要。（小・中・高）

学びの場		学校名	問い合わせ先
公立 小 中 学校	通常の学級	天草市立小・中学校	詳細は、天草市教育委員会にお尋ねください。 ☎0969-24-8813
	特別支援学級		
県立 学校	通級による指導	熊本県立拓心高等学校 本渡校舎	☎0969-23-2141
	【障がい種別】 知的障がい	熊本県立天草支援学校	小・中学部校舎 ☎0969-23-0141 高等部校舎 ☎0969-24-3434
	【障がい種別】 肢体不自由	熊本県立苓北支援学校	☎0969-35-1780
不登校生徒への指導・ 援助を行っている学校		天草市立本渡中学校 分教室（カワセミ学級）	詳細は、天草市教育委員会にお尋ねください。 ☎0969-24-8813

就学に関する相談（教育相談）や、就学援助制度等の申込みを受け付けております。

詳細は、以下のページをご確認ください。

- ・就学に関する相談（教育相談）：P.8
- ・就学援助制度等：P.9～10

就学までの流れ

5月 市教育委員会が、学校に情報提供を依頼
次年度、学びの場の変更を希望するお子さんの情報収集を行います
※要望書提出があったもののみ

通常学級の場合

特別支援学校又は
新增設の特別支援学級への
就学を希望する場合

既設の特別支援学級への
就学を希望する場合

通級による指導の利用を希望する
場合は、次頁をご確認ください

通学区域の学校に「要望書」を提出する必要があります
詳細は次頁をご覧ください

～7月末頃 要望書の提出締め切り
添付書類と併せて要望書をご提出ください

～9月 市教育委員会がお子さんの様子を見学
園や学校、事業所での様子を見学します

9月 就学指導委員会
適切な就学を行うため、専門家の意見等を聞き審議します

10月 県教育委員会へ学級設置の要望
就学指導委員会の意見を基に、適切な就学先を判定し、
県へ特別支援学級の新増設等の要望を行います

～10月上旬 要望書の提出締め切り
添付書類と併せて要望書をご提出ください

～11月 就学時健康診断案内通知・実施（新小1年生）
新入学予定者全員に対し、案内を通知し、各学校で健康診断を行います

～12月 市教育委員会がお子さんの様子を見学
園や学校、事業所での様子を見学します

1月 就学指導委員会
適切な就学を行うため、専門家の意見等を聞き審議します

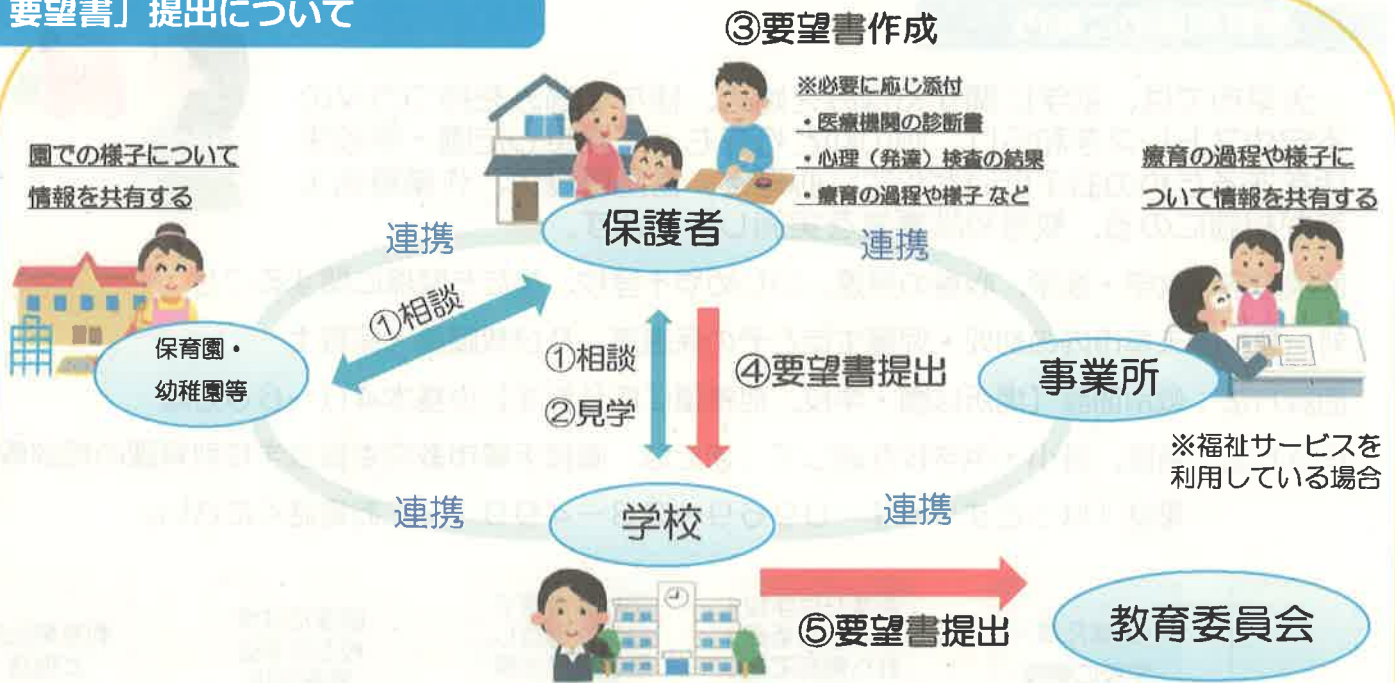
1月末 県教育委員会より次年度学級数の決定連絡
特別支援学級設置の有無について連絡があります
※保護者に対しては、学校を通じて就学先の決定を連絡

1月末 入学期日等の通知（新小1年生・新中1年生）
新入学予定者全員に対し、入学期日等を通知します

4月 入学・転級



学びの場の変更を希望する場合の「要望書」提出について



通学区域の小学校に「要望書」を提出してください。様式は、各小学校に配布しています。※必要に応じ、医療機関の診断、心理（発達）検査結果、療育の過程や様子等のお子さまの状況が判る資料を添付してください。提出いただいた要望書等の書類は、特別支援学級の設置等の必要性を検討するためにのみ使用します。

通級指導教室の利用を希望する場合について

就学を希望する小学校にご相談ください。

※一部の小・中学校に設置



特別支援教育とは？

特別なことではありません。子供達が自立し社会参加するために必要な力を育てるため、一人一人の教育的ニーズを把握し、子供の持つ可能性を最大限に伸ばすため、適切な指導及び支援を行うものです。



就学についての相談はどこにしたらいいの？

まずは、保育園・幼稚園の先生や通学区域の小学校、特別支援学校の就学担当の先生にご相談ください。また、就学の制度や状況等について詳しく知りたいときは、天草市教育委員会にご相談ください。

無料

教育相談のご案内

天草市では、就学に関する悩みを始め、様々な悩みを持つ方々の不安やストレスを和らげ、心のゆとりをもって充実した園・学校生活を送るためのお手伝いとして、心理士、言語聴覚士、作業療法士等が相談にのる、教育相談事業を実施しています。

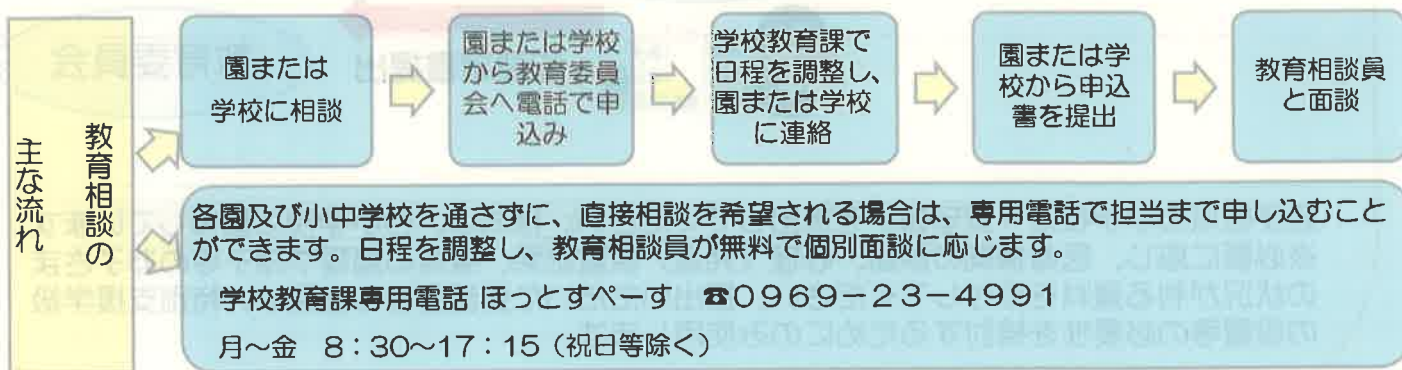


面談内容：就学・進学、心身の発達、いじめや不登校、友だち関係に関すること

対象：天草市内の幼児・児童生徒とその保護者、及び教職員・保育士

面談方法：個別面談【場所は園・学校、他希望に応じます】※基本40～60分間

申込方法：各園、各小・中学校を通じて または 直接天草市教育委員会学校教育課の相談専用電話「ほっとすペーす 0969-23-4991」にお電話ください。



Q & A

誰に相談すればいいの？

各園・各校には、特別支援教育コーディネーターの先生がいます。特別支援教育コーディネーターの先生が、保護者や関係機関の窓口となり、連絡調整を行っています。

Q & A

途中で学級・学校を変わることはできますか？

就学時に学びの場がすべて決まるものではありません。変更することは可能です。そのことがお子さまにとって良い方向になるかどうか、発達の様子や学校の環境等を考えながら『学びの場の柔軟な見直し』をしていきます。
※年度替りの時期を原則とします。

Q & A

入学後の支援体制は？

通常学級も含めて、学校全体で特別支援教育を支援しています。校内委員会を開催したり、関係機関との相談体制を整えたりしています。



天草市の就学援助制度等

天草市では、経済的な理由によって就学が困難な児童生徒の保護者、または、特別支援学級に在籍する児童生徒の保護者に、それぞれの就学に必要な学用品費などの経費の一部を援助する制度があります。小・中学生の保護者でこれらの援助を希望する場合は申請が必要です。



就学援助制度

1 申し込むことができる人

天草市立の小学校又は中学校に在学する児童生徒（区域外就学を承認された児童生徒を含む）の保護者で、次の認定基準に該当する人。

ただし、認定基準を満たしても、所得状況によっては対象とならない場合があります。

【認定基準】

前年度または今年度において

- 生活保護を受けている人
- 生活保護が停止または廃止となった人
- 市民税の非課税または減免を受けている人
- 個人事業税、固定資産税、国民健康保険料、国民年金保険料の減免などを受けている人
- 児童扶養手当の支給を受けている人
- その他、特別な理由により経済的に困っている人など



2 支給内容

- (1) 学用品費・通学用品費（定額）
- (2) 新入学児童生徒学用品費等（定額※新1年生のみ）
- (3) 修学旅行費（対象経費の実費）
- (4) 学校給食費
- (5) 日本スポーツ振興センター災害共済掛金（掛金の免除）
- (6) 医療費（実費分を医療券として交付）



※生活保護世帯のみ

※治療前に学校等から医療券の交付を受けて治療を行ってください。（医療券がないと援助の対象になりません。）

3 申請期限・申請方法

【申請期限】必ず学校または教育委員会に確認してください。

- 在学生の保護者…各学校が指定する日
- 長子が新小学1年生となる保護者…例年4月上旬

【申請方法】

各学校に備え付けの申込書類に記入の上、学校へ提出してください。申請には認め印が必要です。

「認定基準」に記載されている税金等の減免や児童扶養手当の支給を受けている人は、それを証明できる書類または写しを添付してください。

現在、就学援助を受けており、引き続き就学援助を希望される場合も、新たに申込書類を学校へ提出してください。

※市役所各窓口では税の減免等に関する電話での照会には対応できません。

※天草市へ転入された方は、

申込書類を学校へ提出時に、転入前の市区町村から発行される所得証明書（世帯全員の所得額、各種控除額がわかるもの）の添付が必要となります。



4 認定者の決定と支給方法

提出された申込書類の確認と対象世帯の所得調査等を行い、審査の上、認可の可否を決定し、学校長を通じて通知します。

支給は、学校給食費・医療費を除き、原則として申請時に申し出のあった口座へ学期毎（7月、12月、3月）に振り込みます。ただし、学校納付金等の状況によっては学校長を通じて支給します。

【医療費の対象となる疾病】

トラコーマ及び結膜炎、白せん、かいせん及び膿かしん、中耳炎、慢性副鼻くう炎及びアデノイド、う歯（むし歯）、寄生虫病（虫卵保有を含む。）

就学援助制度（続き）



5 援助費の入学前支給について

4月に小学校または中学校に入学予定の児童生徒の保護者は、援助費の一部（「新入学児童生徒学用品費等」）を入学前の3月に受けることができます。希望される方は2月上旬までに申込書を学校に提出する必要があります。

（詳細は、別に配布するお知らせをご確認ください。毎年1月以降に市のホームページにも掲載しています。）

6 注意事項

就学援助の審査は、保護者の所得額等に基づいて行いますので、保護者は所得の申告が必要です。（会社が申告している場合や確定申告をされている方は、申告の必要はありません。）

世帯の中で収入のある方が複数いる場合は、それぞれの所得の合計で審査しますので、該当する人は全て申告を行ってください。

なお、認定に際し、必要に応じて別途追加資料の提出を求める場合があります。予めご了承ください。

7 その他

上記3で示した申請期限後も、随時申請を受け付けます。

なお、受付期間は例年1月末までです。

受付期間は、必ず学校または教育委員会に確認してください。

特別支援教育就学奨励費制度

I 対象となる人

天草市の小・中学校の特別支援学級に在籍する児童生徒の保護者

※支給辞退する人のほか、次の人は対象にはなりません。（書類の準備は不要です。）

- ・就学援助（要保護・準要保護）の認定者
- ・児童福祉施設の入所者

II 支給内容の内、レシート・領収書等が必要となるもの

①学用品購入費…全学年対象

通常必要とする学用品（ノート、筆記用具、副読本、練習帳、辞典類、体育用靴、実験・実習用の材料、作業衣等）の購入費の額。

②通学用品購入費…全学年対象

通学のため通常必要とする通学用品（通学用靴、雨傘、雨靴、帽子等）の購入費の額。

③新入学児童生徒学用品・通学用品購入費…新小学1年、新中学1年対象

新たに入学する児童生徒が、通常必要とする新入学にあたっての学用品、通学用品（ランドセル、カバン、通学用服、体操服、通学用靴、雨傘、雨靴、上履き、帽子等）の購入費の額。

※上記以外にも支給される項目があります。

※所得状況によっては支給対象とならない項目があります。

III 留意事項

特に、新1年生となるお子さんの分については、支給額の算定に当たり、経費の算定の基礎となる資料（レシート・領収書等）の提出を入学後の年度末頃（翌々年2月頃）にお願いすることとなりますので、上記IIに該当する領収書等については大切に保管をお願いします。（購入された品物等の内容が確認できるものに限りです。入学前に購入したものについても対象品目がありますので、保管をお願いします。）

その他の提出書類や内容については、入学後に学校を通して随時お知らせいたします。



就学援助制度・特別支援教育就学奨励費制度に関する問い合わせ先

各小学校・中学校、または天草市教育委員会
学校教育課（☎0969-24-8813）

天草市の子育て支援（地域子育て支援センター）

地域子育て支援センター



経験豊かな保育士が、育児不安等についての相談指導、子育てサークル活動への支援など、地域の子育て家庭に対する育児支援を行うことを目的とした事業です。お気軽にご利用ください。

名称	電話 (FAX)	所在地	育児サークルなど	特色
つどいの 広場 とここ	27-0909 (27-0927)	丸尾町16-14 わくわく 本渡児童館内	○広場開放 (毎週 月・火・水・金 10:00~15:00) ○つどいの広場事業 (毎週 月・火・水・金 10:00~15:00) ○育児相談(毎日) ○子育て講座(月数回) ○親子の交流・子育て情報の提供	児童館の広い施設、遊具で親子共々、おしゃべりや遊びを自由を楽しむ交流の場です。子育ての悩みや相談に応じたり、子育て講座を開催したり、自主サークル、料理、英語など子育て中のママたちの活動も支援し、役立つ情報も盛りだくさんです。みんなで育て、育ち合いましょ。
ふたば こども館	23-8828 (23-2118)	旭町249-3 本渡ふたば保育園横	○広場開放 (毎週 火・水・木 10:30~15:30) ○親子の広場(火曜) 13:00~15:30 ○ // (木曜) 10:30~12:30 ○育児相談(毎日) ○育児講座(随時)	育児相談、育児講座、育児サークル、広場開放、出張保育などの事業に取り組んでいます。子育てのことなら何でもご相談ください。保育園とは別棟の「ふたばこども館」を拠点に、みんなで一緒に子育てを楽しみましょう。
わわわ ひろば	080- 8382- 7228 (22-4009)	本渡町広瀬145-5 わわわのおうち内	○ひろば利用日 (毎週 月・水・金 10:00~15:00) 毎月 第3日曜日 10:00~15:00 中央新町銀天街 ○育児相談(随時) 電話・メール・公式LINEでの対応可 ○子育て講座(毎月開催) ○子育て情報の提供	畳のお部屋で円卓を囲んでおしゃべりしませんか。はじめての方も大丈夫！自分の責任で自由に楽しむ場です。共に育ち合いましょ。お味噌汁あり。お茶コーヒーもご自由に。もっこ作りもできます。子育ての困りごとに、地域子育て支援士がサポートいたします。ひろば時間内の一時預かりも可。公式LINEでも配信中。
子育て支援 センター ひだまり	23-3396 (23-3555)	本渡町本渡951 やまぐち保育園内	○保育園開放 (毎週 月・水・木 10:00~15:00) ○育児相談(随時) 電話・メールでの受付対応可 ○子育て講座(毎月開催) ○子育て情報の提供 ○絵本の貸出	子育て中のお母さんが、気軽に集まれる場所です。季節ごとの制作、園庭やテラスで遊ぶことも出来ます。年2回のベビーマッサージ、夏は水遊び等季節の遊びを楽しんでいます。子育て情報や育児相談も受け付けています。皆さんの笑顔が集まる、ひだまりの様な場所になればと思っています。HPで毎月のおたより等を掲載していますので是非ご覧ください。
かるがも	72-2804 (72-2141)	牛深町1047-13 幸愛保育園 かるがも館内	○保育園開放 (毎週 月~木 10:00~16:00) ○子育てサークル(毎週水曜日) ○料理教室(月1回) ○専門講師による育児相談(月1回)	子育て相談、保育園行事(食育講座、育児講座、運動会)への参加。給食試食会、絵本読み聞かせ、親子体操、広い園庭を開放、「かるがも通信」を毎月発行。
久玉保育園 子育て サークル	72-5295 (72-6866)	久玉町1867 久玉保育園内	○育児相談・子ども図書館・保育園開放 (毎週 火・水・木 10:00~16:00) (金~月・祝日休み) ○子育てサークル (毎週火曜日 10:00~12:00)	専門講師の先生をお招きしたり、親子で楽しくできる製作などを取り入れたサークルを開催しています。サークル終了後にはティータイムを設けています。また子育て相談・子ども図書館・保育園開放などに取り組み、子育ての仲間づくりをめざしています。
御所浦町 子育て支援 センター	67-2004 (//)	御所浦町御所浦 2894-2 御所浦保育所内	○保育園開放 (毎週 月~金 9:00~16:00) ○子育て支援サークル「よかよかクラブ」 (毎週 木曜日 9:30~12:00) ○育児相談(毎週 月~金 開所時間)	妊婦さんや子育て中の保護者(親子)が集まって、情報交換をしたりリフレッシュする場を提供しています。保育所の同年齢の子ども達と触れ合う時もあります。豊かな自然に囲まれた保育所で楽しく過ごしましょう。
子育て支援 センター 「栖本」	66-2117 (66-3228)	栖本町湯船原 637-1 和貴保育園内	○保育園開放 (毎週 火・水・木 9:00~14:00) ○育児相談等(毎週 月~金 開所時間) ○支援行事(毎週火曜日 10:00~12:00) ○月1回給食の試食会を開催	和やかに集い、憩い、心豊かに子育てを楽しめる場所を目指しています。季節ごとの製作、リトミック、クッキング等親子で楽しめるイベントを開催。広い園庭もあり、ゆっくりに遊べます。お友達を誘って、気軽におでかけ下さい。
子育て サークル 「げんきっす クラブ」	76-0151 (76-1435)	河浦町河浦 4850 一町田保育園内	○保育園開放 (毎週 火・木・金 10:00~15:00) ○子育てサークル(毎週火曜日) ○育児相談(毎週 火・木・金) ○子育て講演会(月1回) ○げんきっす通信(毎月1回発行) ○保育園行事等参加	子育てに必要な講演会、離乳食・おやつ作り、ベビーマッサージ、音楽ワールドなど幅広く、多彩に計画的に実施。火曜日は、給食と手作りおやつがあります。地産の材料を使ったクッキング、年中行事に沿った作品づくり、体験を組み入れ、子育てが楽しくなるプランがいっぱい。
子育て支援 センター つわの花	52-0780	有明町大島子 1973-1 つわの花	○施設開放 (毎週 月・水・金 10:00~15:00) ○子育てサークル 「よっといでつわの花」(第2・4金曜日 会食の日) ○各種行事(もちつき会や七夕会等) ○通信の発行(毎月1回)「よっといでつわの花」 ○育児相談(随時)	夏は涼しい風、冬はあたたかい太陽いっぱいのお部屋で、子育て中のお母さん同士が気軽にお話しができ、ほっと一息できます。わらべうたや産語の子育て、絵本の読み聞かせのすすめ、季節の折紙、簡単な玩具の製作などを行います。手作りのおやつや家庭菜園でとれた旬の野菜を使ってお昼ごはんをつくらったり、やさしいおばちゃんたちが待っています。

天草市の子育て支援（放課後児童クラブ）

放課後児童クラブ

保護者が仕事などで、昼間家にいない小学生を対象に、学校終了後などに支援員と一緒に遊んだり、生活の場を提供したりするなど、児童の健全な育成を図ります。

※詳しい内容につきましては、各児童クラブにお問い合わせください。

※就学援助等の対象となっている児童にかかる利用料の減免制度があります。

名称 (所在地)	問い合わせ	定員	開設時間	標準料金
本渡はまゆう 児童クラブ (諏訪町)	本渡はまゆう 保育園 (22-5590)	45人	平日 下校時～19:00 土曜日 7:00～18:00 日曜・祝日 休み 学校休日 7:00～19:00	基本料 6,000円(月額) 保険料 1,000円(年額)
めぐみ保育園 学童クラブ (南町)	めぐみ保育園 (23-7334)	30人	平日 下校時～19:00 土曜日 7:00～19:00 日曜・祝日 休み 学校休日 7:00～19:00	基本料 6,000円(月額) 保険料 1,000円(年額)
めぐみ保育園 第二学童クラブ (本渡町本渡)	めぐみ保育園 第二学童クラブ (66-9772)	15人	平日 下校時～19:00 土曜日 7:00～19:00 日曜・祝日 休み 学校休日 7:00～19:00	基本料 2,000円(月7日分含む) 平日 300円 半日 400円 1日 600円 保険料 1,000円(年額)
みなみっこ ルンルンクラブ (川原町)	みなみっこ ルンルンクラブ (090-3884-5299)	40人	平日 下校時～19:00 土曜日 7:30～18:00 日曜・祝日 休み 学校休日 7:30～19:00	基本料 7,000円(月額) 年会費 5,000円(保険料込) 土曜日 500円 長期休暇 お問い合わせください
学童 トライアングル (川原町)	学童トライアングル (富崎さん) (080-5201-9911)	25人	平日 下校時～19:00 土曜日 7:00～16:00 日曜・祝日 休み 学校休日 7:00～19:00	基本料 10,000円(月額) 年会費 2,000円(保険料込) 土曜日 600円
ひがしまち 児童クラブ (浄南町)	ひがしまち保育園 (23-1925)	18人	平日 下校時～18:45 土曜日 7:15～18:15 日曜・祝日 休み 学校休日 7:15～18:45	基本料 8,000円(月額) 保険料 800円(年額)
さくら なかよしクラブ (本渡町本戸馬場)	さくら保育園 (22-5344)	45人	平日 下校時～19:00 土曜日 7:00～19:00 日曜・祝日 休み 学校休日 7:00～19:00	年会費 6,000円(保険料込) 平日・半日 300円 1日 600円
さくら スマイルクラブ (本渡町本戸馬場)	さくら保育園 (22-5344)	45人	平日 下校時～19:00 土曜日 7:00～19:00 日曜・祝日 休み 学校休日 7:00～19:00	年会費 6,000円(保険料込) 平日・半日 300円 1日 600円
えんけいじ 学童クラブ (浜崎町)	えんけいじ 学童クラブ (22-1687)	35人	平日 下校時～19:00 土曜日 要相談 日曜・祝日 休み 学校休日 7:00～19:00	年会費 6,000円(保険料込) 平日・半日 300円 1日 600円
わくわく本渡 児童クラブ (丸尾町)	わくわく本渡 児童クラブ (27-0909)	40人	平日 下校時～19:00 土曜日 要相談 日曜・祝日 休み 学校休日 7:30～19:00	基本料 3,000円(月10日分含む) 平日・半日 300円 1日 600円 保険料 800円(年額)

放課後児童クラブ（続き）

学童保育



名称 (所在地)	問い合わせ	定員	開設時間	標準料金
すまいる ステーション (本渡町広瀬)	すまいる ステーション (080-6723-1032)	40人	平日 下校時～19:00 土曜日 要相談 日曜・祝日 休み 学校休日 7:30～19:00	基本料 3,000円 (月10日分含む) 平日・半日 300円 1日 600円 保険料 800円 (年額)
愛隣 児童クラブ (亀場町亀川)	愛隣保育園 (0120-82-9933)	70人	平日 下校時～19:00 土曜日 7:00～19:00 日曜・祝日 要相談 学校休日 7:00～19:00	基本料 4,000円 (月10日分含む) 平日・半日 400円 1日 1,000円 保険料 2,500円 (年額)
あけぼの 児童クラブ (亀場町亀川)	あけぼの 児童クラブ (66-9620)	60人	平日 下校時～19:00 土曜・日曜・祝日・学校休日 7:00～19:00 延長時間 上記の時間以外	基本料 10,000円 (月額) 入会金 5,000円 (保険料込) 長期休暇 20,000円 (会員以外別途) ※延長時間は別料金
あおぞら 児童クラブ (亀場町亀川)	あおぞら 児童クラブ (66-9620)	45人	平日 下校時～19:00 土曜日 7:00～19:00 日曜・祝日 休み 学校休日 7:00～19:00 延長時間 上記の時間以外	基本料 10,000円 (月額) 入会金 5,000円 (保険料込) 長期休暇 20,000円 (会員以外別途) ※延長時間は別料金
佐伊津学童クラブ (佐伊津町)	佐伊津保育園 (23-6245)	40人	平日 下校時～19:00 土曜日 7:30～18:30 日曜・祝日 休み 学校休日 7:30～19:00	基本料 4,000円 (月10日分含む) 年会費 5,000円 (保険料込) 平日・半日 400円 1日 600円
幸愛学園 児童クラブ (牛深町)	幸愛保育園 (72-2804)	40人	平日 下校時～19:00 土曜日 8:00～18:00 日曜・祝日 休み 学校休日 8:00～18:00	基本料 6,000円 (月額) (2人目から・ひとり親家庭3,500円) 平日・半日 1,000円 1日 1,000円 保険料 1,500円 (年額)
久玉保育園 コミュニティー 児童館 (久玉町)	久玉保育園 (72-5295)	40人	平日 下校時～18:00 土曜日 7:00～18:00 日曜・祝日 休み 学校休日 7:00～18:00	平日・半日 300円 1日 500円 保険料 2,000円 (年額)
和貴保育園 学童クラブ (栖本町湯船原)	和貴保育園 (66-2117)	30人	平日 下校時～19:00 土曜日 7:00～19:00 日曜・祝日 要相談 学校休日 7:00～19:00	基本料 1,200円 (月4日分含む) 平日・半日 300円 1日 700円 (給食・おやつ含む) 保険料 1,000円 (年額)
苓陽放課後 児童クラブ (倉岳町棚底)	倉岳保育園 (64-3480)	20人	平日 下校時～19:00 土曜日 8:00～19:00 日曜・祝日 休み 学校休日 8:00～19:00	平日・半日 350円 (おやつ含む) 1日 550円 (おやつ含む) 保険料 1,000円 (年額)
ひだまり 児童クラブ (新和町小宮地)	ひだまり 児童クラブ (本田さん) (46-3256)	45人	平日 下校時～18:30 土曜日 8:00～17:00 日曜・祝日 休み 学校休日 7:30～18:30	登録料 1,000円 (年額) 平日・半日 300円 1日 600円 保険料 800円 (年額)
一町田 児童クラブ (河浦町河浦)	一町田保育園 (76-0151)	50人	平日 下校時～19:00 土曜日 7:30～19:00 日曜・祝日 休み 学校休日 7:30～19:00	平日 300円 半日 600円 (給食あり) 1日 800円 (給食あり) 保険料 800円 (年額)
宮野河内 児童クラブ (河浦町宮野河内)	宮野河内保育園 (78-0037)	20人	平日 下校時～18:00 土曜日 7:00～18:00 日曜・祝日 休み 学校休日 7:00～18:00	平日・半日 300円 1日 500円 保険料 2,000円 (年額)

天草市の子育て支援（小学校低学年受け入れ）

小学校低学年受け入れ



小学校低学年受け入れとは、各保育所（園）の特別事業や自主事業で実施されている、10人未満の小規模児童クラブです。

※詳しい内容につきましては、各児童クラブにお問い合わせください。

※就学援助等の対象となっている児童にかかる利用料の減免制度があります。

小学校区	名称	問い合わせ	開設時間	標準料金
本町	本町保育園	本町保育園 (22-3871)	平日 下校時～18:30 土曜日 7:00～18:30 日曜日 休み 学校休日 7:00～18:30	1時間 100円 昼食代 100円（ごはん持参） おやつ代 50円
本町	東向寺保育園 学童	東向寺保育園 (23-7030)	平日 下校時～19:00 土曜日 7:00～19:00 日曜日 休み 学校休日 7:00～19:00	1時間 100円（保険料含む） 昼食代 150円（主食含む） おやつ代 50円
本町	天領保育園	天領保育園 (22-3333)	平日 下校時～18:00 土曜日 7:00～18:00 日曜日 休み 学校休日 7:00～18:00	1日 600円 半日 300円 昼食代 300円（おやつ代含む）
本渡北	箱ノ水保育園 学童クラブ	箱ノ水保育園 (23-8881)	平日 下校時～18:00 土曜日 休み 日曜日 休み 学校休日 8:00～18:00	1日 500円 半日 300円
本渡北	大矢崎保育園	大矢崎保育園 (23-9111)	平日 下校時～18:15 土曜日 7:15～18:15 日曜日 休み 学校休日 7:15～18:15	年会費 6,000円（保険料含む） 月額 3,000円（月10日分含む） 1日 600円 半日 300円
亀川	亀川保育園	亀川保育園 (23-9077)	平日 下校時～19:00 土曜日 7:00～13:00 日曜日 休み 学校休日 7:00～19:00	月額 5,000円
楠浦	しいのみクラブ	椎の実保育園 (23-1979)	平日 下校時～18:00 土曜日 休み 日曜日 休み 学校休日 8:00～18:00	月額 6,000円 1日 600円 半日 -
本渡東	本渡ひまわり 学童クラブ	本渡ひまわり 保育園 (23-7025)	平日 下校時～19:00 土曜日 要相談 日曜日 休み 学校休日 8:00～19:00	1日 600円（弁当持参） 半日 300円 基本月額 3,000円 （おやつ代・保険料含む）
本渡東	下浦保育園	下浦保育園 (22-4673)	平日 下校時～19:00 土曜日 7:00～19:00 日曜日 休み 学校休日 7:00～19:00	1時間 80円 昼食代 200円 おやつ代 50円/回
本渡東	瀬戸保育園	瀬戸保育園 (23-7047)	平日 下校時～19:00 土曜日 7:00～19:00 日曜日 休み 学校休日 7:00～19:00	1時間 80円 昼食代 150円（ごはん持参） おやつ代 50円/回
本渡東	志柿保育園	志柿保育園 (23-1489)	平日 下校時～19:00 土曜日 7:00～19:00 日曜日 休み 学校休日 7:00～19:00	1時間 80円 昼食代 200円 おやつ代 50円/回

小学校低学年受け入れ（続き）



小学校区	名称	問い合わせ	開設時間	標準料金
牛深	天附保育園	天附保育園 (72-2564)	平日 下校時～18:00 土曜日 8:00～18:00 日曜日 休み 学校休日 8:00～18:00	1日 900円（昼食付） 400円（弁当持参） 半日 200円
牛深	しろはと児童クラブ	しろはと保育園 (72-3501)	平日 下校時～18:00 土曜日 休み 日曜日 休み 学校休日 7:00～18:00	1日 600円 放課後 250円
有明	島子保育園	島子保育園 (52-0019)	平日 下校時～19:00 土曜日 7:00～19:00 日曜日 休み 学校休日 7:00～19:00	1時間 80円 昼食代 200円 おやつ代 50円/回
有明	浦和保育園	浦和保育園 (53-0507)	平日 下校時～19:00 土曜日 7:00～19:00 日曜日 休み 学校休日 7:00～19:00	1時間 80円 昼食代 200円 おやつ代 50円/回
有明	有明東保育園	有明東保育園 (54-0365)	平日 下校時～19:00 土曜日 7:00～19:00 日曜日 休み 学校休日 7:00～19:00	1時間 80円 昼食代 200円 おやつ代 50円/回
五和	有明幼児園のびのび学童保育	有明幼児園 (32-0091)	平日 下校時～18:00 土曜日 8:00～18:00 日曜日 休み 学校休日 8:00～18:00	1日 800円 半日 400円
五和	城河原保育園	城河原保育園 (34-0011)	平日 下校時～18:00 土曜日 休み 日曜日 休み 学校休日 8:00～17:00	1日 800円 半日 400円 昼食代 200円 おやつ代 50円/回

◆認定こども園

小学校区	名称	問い合わせ	開設時間	標準料金
牛深	もぐし海のこども園	もぐし海のこども園 (72-2772)	平日 下校時～18:00 土曜日 8:00～18:00 日曜日 休み 学校休日 8:00～18:00	1日 600円 半日 400円 おやつ代 200円 ※変更になる場合があります

天草市の子育て支援（子どもデイサービス事業）

子どもデイサービス事業

小学校が長期休業中等の昼間、保護者が労働等により家庭にいない場合に、小学校に就学しているおおむね10歳未満の児童の健全な育成のため、遊びを主とする活動を行う場です。

※詳しい内容につきましては、各実施者にお問い合わせください。

※就学援助等の対象となっている児童にかかる利用料の減免制度があります。



地区	名称	実施者 (電話)	場所 (住所)	開設期間・時間	利用基準
本渡	宮地岳 わんぱく児童館	宮地岳 地区振興会 (28-0001)	宮地岳地区 コミュニティセンター (宮地岳町5616-2)	長期休業期間中の月～金曜日 (祝日は除く) 9:00～17:00 (12:00～13:00は除く)	対象者：小学生～高校生 ※未就学児は保護者同伴の 場合のみ可 利用料：無料 (イベント材料代等を除く) 町内外を問わず 申請書の提出で利用可
本渡	子ども デイサービス よつばの クローバー (戸宇土地区)	戸宇土 地区振興会 (23-4736)	戸宇土地区 コミュニティセンター (戸宇土町1711)	平日：放課後～17:00 (土日祝、お盆期間を除く) ※長期休業期間中の数日間は、午前 中のみ開設。	対象者：戸宇土地区に居住する 小学1年生～6年生 利用料：100円 入会費：1,000円 (教材代等を含む)
有明	子ども デイサービス (有明支所)	社会福祉協議会 有明支所 (53-0110)	有明老人福祉センター (有明町赤崎2010-9)	春・夏休み期間中 (土日祝、お盆期間を除く) 8:00～17:00	対象者：小学生で、保護者の 仕事の都合により保育 を必要とする者 利用料：1日500円 (半日300円)
御所浦	子ども デイサービス(御 所浦支所)	社会福祉協議会 御所浦支所 (67-3782)	平日放課後：いさな館 (御所浦町御所浦3527) 春・夏休み： 嵐口地区コミュニティセンター (御所浦町御所浦3895-14)	平日：放課後～17:30 春・夏休み：8:30～17:00 (土日祝、お盆期間を除く)	対象者：小学生で、保護者の 仕事の都合により保育 を必要とする者 定員：20人(低学年優先) 利用料：平日200円 長期休業期間中500円 (半日利用は300円)
五和	子ども デイサービス (二江まちづくり振 興会)	二江まちづくり 振興会 (33-0204)	二江地区 コミュニティセンター (五和町二江3066)	平日 4～9月：放課後～18:00 10～3月：放課後～17:30 長期休業中 春休み(4月)・夏休み： 10:00～18:00 冬休み・春休み(3月)： 10:00～17:30 (土日祝、年末年始を除く)	対象者：小学生 ※未就学児は保護者同伴の場合 のみ可 利用料：無料
五和	手野地区 児童クラブ	手野まちづくり 振興会 (34-0003)	手野地区 コミュニティセンター (五和町手野一丁目3768-3)	春休み、夏休み 9:00～17:00	対象者：手野地区に居住する 小学1年生～3年生 定員：20人(先着順) 利用料：1日 500円 (利用料には体験料・保険料を含む)
五和	鬼池地区 児童クラブ	鬼池まちづくり 振興会 (32-0004)	鬼池地区 コミュニティセンター (五和町鬼池1184)	春休み、夏休み 9:00～17:00 (土日祝、お盆期間を除く) 冬休み 8:45～16:45 (土日祝、年末年始を除く)	対象者：鬼池地区に居住する 小学1年生～6年生 利用料：1日 300円 (イベント材料代等を除く)
有明	子ども デイサービス (つわの花)	NPO法人 つわの花 (52-0780)	NPO法人 つわの花 (有明町大島子1978)	春休み、夏休み、冬休み	対象者：小学生 利用料：500円 (半日利用は300円)

天草市の子育て支援（児童館）

児童館

0歳から18歳未満までの児童のための福祉施設です。子どもたちに遊びの場所と遊びを提供し、遊びを通して心身ともに健やかに成長するためのお手伝いをする場所です。利用料は無料で、どなたでもご利用できます。未就学児さんは、保護者の方と一緒にご利用ください。



施設名	電話	所在地	開館時間
わくわく本渡児童館	27-0909	丸尾町16-14	4月～9月 10:00～18:00 10月～3月 10:00～17:30 【休み】 毎週木曜日（夏休み期間中は日曜日） 祝日・年末年始
本渡児童センター	23-3397	本渡町本渡1054-7	
楠浦児童館	24-1378	楠浦町2140	
志柿児童館	23-4737	志柿町3126-3	
河浦中央児童館	77-0951	河浦町河浦4850	
			4月～9月 10:30～18:30 10月～3月 10:30～18:00 【休み】 毎週日曜日・祝日・年末年始

※各児童館で遊べる時間は、閉館時間の30分前までです。

*わくわく本渡児童館・本渡児童センター・河浦中央児童館については指定管理者による運営です。



保護者支援・地域障がい相談支援センター

先輩に相談、他保護者との交流

ペアレントメンター



発達障がいのあるお子さんの子育て経験のある保護者であって、その育児経験を活かし、お子さんが発達障がいの診断を受けて間もない保護者の方などに対して相談や助言を実施します。現在は親の会等、小人数グループでの支援を行っています。

トレーニング受講

ペアレントトレーニング



保護者の方に、お子さんの行動を冷静に観察して特徴を理解することや、発達障がいの特性を踏まえた接し方等を学んでいただき、その実践を通して、お子さんの良い所を伸ばすことを目標とするプログラムです。

ペアレントプログラム

お子さんの行動修正までは目指さず、「保護者の方の認知（子どもの行動のとらえ方）を肯定的に修正すること」に焦点を当てる子育て支援のプログラムです。

天草市では地域子育て支援センター等にて、療育相談員（天草圏域児童発達支援センターすくすく園）による「ほめ方講座」を実施しています。



ペアレントメンター、ペアレントトレーニング等についての詳細は、天草圏域児童発達支援センターすくすく園の療育相談員（☎23-7049）へお尋ねください。

相談支援

地域障がい相談支援センター

障がい福祉の制度やサービスを知りたい方はご相談ください。生活全般（就学・就労・活動の場・医療・住まい・権利擁護等）に関する相談に無料で応じます。

事業所名	所在地・メールアドレス	電話番号	担当地区
天草北地域障がい相談支援センター ぼらりす	天草市北原町9番32号 polaris@k-hokuto.jp	070-7664-4846	本渡北 佐伊津 五和
天草南地域障がい相談支援センター ダンテライオン	天草市中央新町11番13号 soudan-step@cmail.plala.or.jp	22-6321	本渡南 本渡稜南 本町 新和
天草東地域障がい相談支援センター リーフ	天草市倉岳町宮田1152番地5 t-link@a.acn-tv.ne.jp	52-5677	本渡東 有明 御所浦 栖本 倉岳
天草西地域障がい相談支援センター ラポール	天草市河浦町久留217番地2 rapport2021@snow.ocn.ne.jp	76-1356	牛深 天草 河浦

障がい児通所支援

通所支援

児童発達支援事業所（未就学児）、放課後等デイサービス事業所（就学児）において、生活能力向上のための支援を行っています。園や学校における支援として、保育所等訪問支援を実施している事業所もあります。

診断名や障がい者手帳がなくても、発達支援の必要性が認められたお子さんはサービスを利用することができます。

●サービス利用の流れ

障がい児相談支援事業所（P21）に相談し、利用する「障がい児通所支援事業所」（P19～20）を決め、市に申請してください。



① 天草圏域児童発達支援センター すくすく園



種類：児童発達支援
放課後等デイサービス
保育所等訪問支援
時間：月～金 9:00～13:00 児発
14:00～17:00 放デイ
土 9:00～15:00 放デイ

🏠 天草市亀場町亀川1886-2 ☎ 23-7049
★身辺自立、生活習慣の自立に向けた支援

② 地域療育支援事業所 第2はまゆう療育園



種類：児童発達支援
放課後等デイサービス（重心）
時間：月～水・金 9:00～16:30
木 13:10～16:30
水～金 9:30～16:00（重心）
🏠 天草市東町28-20
☎ 22-6864

★リハビリ専門職によることばの教室・からだの教室（未就学児のみ）と、重症心身障がい児の療育

③ 放課後等デイサービス事業所ステップバイステップ



種類：放課後等デイサービス
時間：月～金 13:00～17:00
土 9:00～16:00

🏠 天草市中央新町14番11号
☎ 22-6507

★身辺自立やコミュニケーションスキルを中心に、一人一人に合わせた支援

④ おひさま



種類：児童発達支援
放課後等デイサービス
時間：月～金 8:30～12:00 児発
月～金 13:30～17:00 放デイ
🏠 天草市牛深町2039番地2
☎ 77-8013

★障がいに関わらず個別療育と集団療育で、自主性や適応力を高める支援

⑤ 通所支援事業所ぺんぎん



種類：放課後等デイサービス
時間：月～金 10:00～17:30
土 9:30～17:00

🏠 天草市本渡町広瀬458番地18
☎ 24-0856

★小学校高学年から高校3年生が対象。不登校等の子どもも利用。学校との連携支援

⑥ リハトレクラブsante



種類：児童発達支援
保育所等訪問支援
時間：月～金 9:45～10:45 児発
13:30～14:30 児発

🏠 天草市太田町20-1
☎ 23-5360

★楽しく生きていく力を育むために、やった!できた!を感じて新しい自分に出会う場所。

障がい児通所支援

⑦ こどもの医療発達支援センターCuole



種類：児童発達支援
放課後等デイサービス
時間：月～金 9:00～12:30 児発
14:00～17:00 放デイ

土 9:00～12:00 児発 / 9:00～17:00 放デイ
☎ 天草市川原町22-11シャトレテラモト101
☎ 33-9811

★リハビリ専門職・看護職等による個別・集団療育。
重心児や医療的ケア児の利用も可能。

⑧ 第2おひさま



種類：放課後等デイサービス
時間：月～金 9:30～17:30
☎ 天草市河浦町久留字柿ノ戸29-5
☎ 77-8057

★障がいに合わせた個別療育と集団療育で、自主性
や適応力を高める支援。

⑨ 放課後等デイサービス事業所 ウイング



種類：放課後等デイサービス
保育所等訪問支援
時間：月～金 14:30～17:00
☎ 天草市北浜町2670-38
☎ 23-9526

★子どものその日の状態を大切に、個別での活動や
集団活動を設定し、生活に必要な日常動作を行う力
を養う支援。

⑩ 児童支援事業所ぱすれる



種類：児童発達支援
放課後等デイサービス
時間：月～土 9:00～16:10 児発
月～金 15:00～17:00 放デイ
土 14:00～16:00 放デイ
☎ 天草市太田町15-1 ☎ 33-9755

★子どもの発育状況や特性に合わせ、個別・集団での
活動を組み合わせ療育を行っています。

⑪ 児童サポートセンター リンク



種類：放課後等デイサービス
時間：月～金 14:30～17:30
第3土曜日 9:30～16:00
☎ 天草市倉岳町宮田1152-5
☎ 52-5877

★まずは楽しい時間を過ごしてもらい、他者とのコ
ミュニケーションや自分の気持ちを表に出すことの
たいせつさを育ていけるように支援します。

⑫ 放課後等デイサービス ここ



種類：放課後等デイサービス
時間：平日 13:00～17:00
閉校日 9:00～16:00
土曜日 9:00～13:00
☎ 天草市中央新町4-15
☎ 22-0150

★それぞれのライフステージに沿った、子どもたちが
主体的に関わることのできる支援

⑬ 児童支援センター 放生



種類：放課後等デイサービス
時間：月～土 9:00～17:30
☎ 天草郡葦北町富岡3278-2
☎ 080-7835-2461

★一人ひとりに合わせた個別・集団活動やSSTを通
して、ルールや我慢する力、思いやりの気持ちを育
む支援。

⑭ 児童発達サポートセンター はぐくみ



種類：児童発達支援、放課後等デイサ
ービス、保育所等訪問支援
時間：月～金 9:00～17:00
☎ 天草市本渡町広瀬161番地
☎ 33-9195

★子ども達の発達状況に合わせ個別療育を実施中。ま
た、放課後等デイサービスは、小集団にて実施中。子
ども発達障がいアドバイザーの有資格も対応。

通所支援事業所と相談支援事業所のサービスの詳細は、天草市ホームページ掲載の「こどものた
めの発達支援 障がい児通所支援」ガイドブックをご覧ください。

こどものための発達支援 ガイドブック

検索



日中一時支援・障がい児相談支援

障がい児の一時預かり

日中一時支援



障がい児の日中における活動の場を提供し、見守り等を行います（日中、放課後、土日及び夏休み等）。利用される場合は、事前に市に申請が必要です。

対象者	<ul style="list-style-type: none"> 特別支援学校または特別支援学級に在籍し、障がい児用の調査（厚生労働大臣が定める）区分1以上の児 通常学級に在籍する障がいのある児（障がい者手帳や医師の診断書で確認）で、障がい児用の調査（厚生労働大臣が定める）区分1以上の児 					
利用料	サービス費用の1割は自己負担（別途月額上限額あり） 聞き取り調査等により区分判定を行います。					
		対象者区分	1日当たり6時間以下	1日当たり6時間超	利用者負担額	※非課税世帯・生活保護受給世帯は無料
	18歳未満	区分1	2,800円	3,900円	10%に相当する額	
		区分2	3,200円	4,600円		
区分3		3,800円	5,600円			
委託先	NPO法人ステップバイステップ 日中一時支援事業所（本渡） 天草学園 短期入所事業所（本渡） 南海寮 短期入所事業所（本渡） こどもの医療発達支援センターCuole（本渡） 放課後等デイサービス事業所 ウイング（本渡） NPO法人ワークショップひなたぼっこ おひさま日中一時支援事業所（牛深） はまゆう療育園 短期入所事業所（苓北町）					

計画相談

障がい児相談支援



通所支援サービスの利用を希望する方は、まず障がい児相談支援事業所へご相談ください。サービス事業者等との連絡調整を行うとともに、障がい児支援利用計画の作成を行います。また継続的にサービス利用状況のモニタリングを行い、必要時には計画の見直しを行うなど、ケアマネジメントによりきめ細かく支援します。

事業所名	所在地	電話番号
相談支援事業所 ピースバイピース	天草市中央新町11番13号	22-6507
障がい者支援センター リンク	天草市倉岳町宮田1152番地5	52-5877
障がい者支援センター らいふ	天草市河浦町久留217番地	76-1351
相談支援事業所 なんかい	天草市本町下河内1685番地1	24-1456
相談支援事業所 Crutoあまくさ	天草市本渡町本渡2611番地4	22-3363
ひまわり	天草市牛深町1548番地3	77-8029
相談支援事業所 なごみ	天草市東浜町10-1三貴ビル3F-B	27-5600
障がい者支援センター 放生	天草郡苓北町富岡3278番地2	070-4565-2252

困ったときは相談してください。

相談窓口

発達・子育てに関する相談窓口

名称	内容	問合せ先
天草市こども家庭センター	子どもの発達に関する総合相談	☎ 22-0404 🏠 天草市浄南町4番15号（天草市複合施設こちら）
天草西保健福祉センター	子どもや子育てに関する相談	☎ 【西】75-3301 🏠 天草市河浦町白木河内223-11
熊本県中央児童相談所	虐待、障がい、非行、しつけ等の相談	☎ 096-381-4451 （児童相談所全国共通ダイヤル：189）

就学・教育に関する相談窓口

名称	内容	問合せ先
天草市教育委員会	就学、教育、就学援助などに関する相談	☎ 24-8813 🏠 天草市東浜町8番1号（市役所2階）

福祉に関する相談窓口

名称	内容	問合せ先
天草市福祉課 障がい福祉係	福祉制度（手帳、手当、医療費、サービス）に関する相談	☎ 32-6071 🏠 天草市東浜町8番1号（市役所1階）
天草地域障がい相談 支援センター	福祉サービスや療育に関する相談、社会資源の調整等	（市内に4か所あります。P18掲載）

療育に関する相談窓口

名称	内容	問合せ先
天草圏域 児童発達支援センター すくすく園	子どもの発達や療育（子どもの特性にあった発達支援）に関する相談	☎ 23-7049 🏠 天草市亀場町亀川1886-2 （天草市社会福祉協議会本渡支所）

発達障がいに関する相談機関

名称	内容	問合せ先
熊本県南部発達障がい者支援センターわるつ	発達障がいに関する相談（家庭生活、学校生活、就労等）	☎ 0965-62-8839 🏠 八代市西片町1660（熊本県八代総合庁舎2階）

参考：発達障がいについて

発達障がいの原因はまだよくわかっていませんが、現在では脳機能の障がいと考えられていて、小さいころからその症状が現れています。以下の特性について、いくつかの特性が重複して現われることもありますし、障がいの程度も人によって様々です。



※このほか、トゥレット症候群や吃音(症)なども発達障がいに含まれます。

参考：関連情報が入手できるホームページについて

発達障害情報・支援センター
(国立障害者リハビリテーションセンター)

■ URL : <http://www.rehab.go.jp/ddis/>

- 日常生活において発達障がいに気づくための基本的な情報
- 発達障がいの方の特性に応じた生活場面での対応
- 発達障がいの特性やよくある誤解など
- 発達障がいのある方が活用できる支援情報 等

発達障害教育推進センター
((独) 国立特別支援教育総合研究所)

■ URL : http://icedd_new.nise.go.jp/

- 教材・支援機器
- 発達障がいのある子どもの特性や教育に関する研究
- 発達障がいに関する国の最新の施策や法令等 等

